

## Soužití s velkými šelmami – náročný úkol i příležitost

## Soužití s velkými šelmami – náročný úkol i příležitost



### Příležitost

Pro mnoho lidí představují velké šelmy v moderní Evropě nepřijatelný problém – ale proč? Lesnatost v Evropě dramaticky vzrostla, populace hlavní kořisti velkých šelem – jelenů, srnců, losů, kamzíků, divokých prasat – dosahují rekordních velikostí. Legislativa umožňuje buď plnou ochranu velkých šelem, nebo alespoň regulaci v mezích zákonného odlovu.

Velké šelmy ukázaly, že vedle nás, v naší pozměněné kulturní krajině, dokážou žít.

Nyní máme díky návratu šelem k nám příležitost umožnit těmto divokým zvířatům obývat krajinu, v níž žijeme.

**CHOPÍME SE TÉTO PŘÍLEŽITOSTI? Dokážeme žít s divokými sousedy?**

### Na pokraji vyhubení

Před padesáti lety vypadala situace velkých šelem v Evropě bezútesně. Po staletích pronásledování člověkem a v důsledku proměny evropské krajiny velké šelmy zmizely z většiny oblastí Evropy.

K jejich úplnému vyhubení nechybělo mnoho.

### Nová naděje

Nyní se situace změnila k nepoznání.

Vlci znovuosídlili Skandinávii, Německo a Alpy. Téměř vyhubené populace v Pyrenejích, Itálii a na Balkáně se výrazně rozrostly.

Ve Skandinávii, na Balkáně a v Karpatech rys ostrovid opět obývá většinu svého dřívějšího území a díky projektům reintrodukce (znovuvysazení) se vrátil i do mnoha částí Alp a střední Evropy.

Medvědi ve Skandinávii, na Balkáně a v Karpatech dosáhli počtů, které jsou daleko od hranice vymření.

Rosomáci se vrátili do jižní Skandinávie a dokonce znovuosídlili některé níže položené lesní oblasti.

Vlci, ryši i medvědi se poté, co je člověk v minulosti vyhubil, nyní znovu vrací i na naše území. Přicházejí především ze Slovenska a usazují se v Beskydech a dalších pohorích, kde nacházejí vhodné podmínky.

V Evropě pravděpodobně nebylo za poslední století více velkých šelem, než je dnes.

1	2	3
		4

1. Vlci se vrátili a dělí se s námi o krajinu. *Foto: Taiga nature & photo*  
2. Teritorium rysa na Balkáně. *Foto: Balkan Lynx Recovery Programme* | 3. Teritorium rosomáka ve švédských horách. *Foto: Taiga nature & photo* | 4. Tradiční pastevectví je neúčinnější obranou proti útokům velkých šelem na chovy domácích zvířat. *Foto: Taiga nature & photo*

### Úkol 1 – útoky na dobytek

Riziko konfliktu existuje všude tam, kde se velké šelmy mohou setkávat s nechráněnými stády ovcí či jiného dobytka. Výsledkem jsou často mrtvá nebo zraněná zvířata. Naštěstí však lze těmto konfliktům předcházet celou řadou technických opatření. Nejúčinnější ochranou pasoucích se stád je používání elektrických ohradníků a udržování tradičních pasteveckých praktik s pasteveckými hlídacími psy.

### Úkol 2 – šelmy versus lovci

Velké šelmy a lovci pronásledují stejnou kořist – jeleny, srnce, losy a divoká prasata. Vlci také občas zabíjejí lovecké psy. Konkurenci mezi lovci a velkými šelmami je prakticky nemožné zabránit nebo ji utlumit. Šelmy potřebují lovit, aby přežily; s tím je třeba počítat při stanovení kvót na odstřel volně žijících kopytníků. Lov samotných velkých šelem je poměrně kontroverzní – v některých oblastech je jejich lov sice povolen, nejsou však vždy citlivě stanoveny kvóty na odstřel a neprobíhá účinný monitoring šelem. Navíc šelmy jako vrcholoví predátoři jsou ve svém teritoriu regulovány množstvím kořisti (potravy) a prakticky tak nemůže dojít k jejich přemnožení.

1	3	4	5	6
2				

1. Elektrické ohradníky jsou efektivní ochranou proti útokům velkých šelem. *Foto: C. Angst* | 2. Jak lovci, tak šelmy pronásledují stejnou kořist. *Foto: J. Linnell* | 3. Pyrenejská krajina – prostředí pro člověka i velké šelmy. *Foto: J. Linnell* | 4. Pastevecký hlídací pes – základní ochránce. *Foto: J. Linnell* | 5. Skandinávské lesy poskytují obrovský prostor pro velké šelmy. *Foto: Taiga nature & photo* | 6. Na silnicích umírá mnoho vlků, kteří se pokoušejí migrovat do okolí. *Foto: J. Linnell*

### Úkol 3 – myslet velkoryse

Velké šelmy potřebují spoustu prostoru. Některá zvířata se pohybují na území stovek nebo tisíců kilometrů čtverečních, navíc samozřejmě ignorují člověkem vymezené státní hranice.

Efektivní ochrana velkých šelem vyžaduje spolupráci mezi všemi úřady, pod jejichž pravomoc šelmy spadají. Důležitými jádrovými oblastmi jejich výskytu mohou být zejména území celoevropské soustavy chráněných území NATURA 2000. Území velkých šelem je nutné chápat celistvě jako krajinu, jejímž jádrem jsou tyto oblasti.

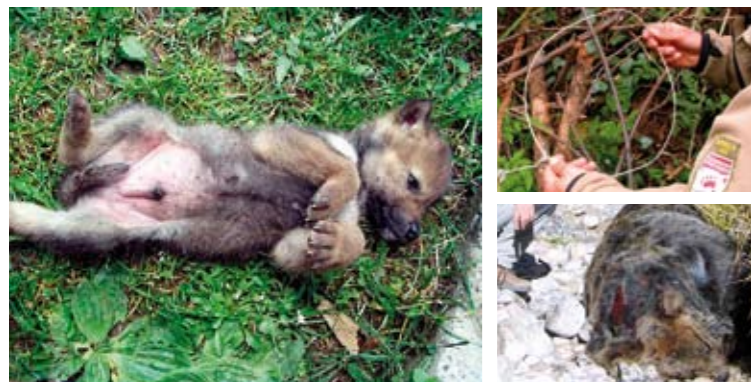
### Úkol 4 – Udržitelná doprava

Evropa je přelidněný kontinent. Do zbývajících přírodních oblastí stále více zasahuje výstavba cest a budov. Velké šelmy jsou středně tolerantní k řadě forem ekonomického rozvoje, moderní dálnice však brání jejich volnému pohybu nebo je dokonce zabíjejí.

Pokud bude evropská příroda rozdělena jen do malých izolovaných ostrovů (byť velikosti národních parků či chráněných krajinných oblastí), zvířata, která potřebují dostatek prostoru, nepřezijí.

Řešením jsou stavby křižující dálnice – tunely, speciální zelené mosty nebo dálniční úseky v určitých místech vystavěné na pilířích. Všechny tyto stavby umožňují velkým šelmám a mnoha dalším divokým zvířatům bezpečný přechod.

## Soužití s velkými šelmami – náročný úkol i příležitost



### Úkol 5: Malé populace

Ne o všech populacích velkých šelem lze říci, že jsou velké a úspěšně se rozmnožují.

V celé Evropě se vyskytují malé, izolované populace, které jsou stále na pokraji vyhuby. Příkladem jsou medvědi v severním Španělsku, v Pyrenejích, Alpách a ve střední Itálii a rysy na jižním Balkáně. Vymřením jsou ohroženy také velké šelmy v České republice. Některé malé populace jsou závislé na příchodu jedinců především ze Slovenska, zvířata mohou jen omezeně migrovat mezi jednotlivými oblastmi výskytu a navíc je ohrožuje nelegální lov. Tyto populace potřebují naléhavě naši pomoc – především je třeba omezit pytláctví a zajistit dostatečné území pro jejich další rozšiřování.

### Úkol 6: Předsudky

Ideály ochrany přírody, které v současnosti sdílíme, jsou relativně nové. Velké šelmy si z kulturní historie nesou pověst nenáviděných a obávaných zvířat.

Nejzřetelnějším důsledkem předsudků vůči šelmám je nelegální lov. Pytláctví představuje celoevropský problém a v některých oblastech vážně ohrožuje přežití malých populací šelem.

Je třeba dlouhodobě investovat do vzdělávání, informovanosti a zlepšení právních předpisů. Navíc je nutné vyvinout spravedlivé demokratické instituce, které budou brát v potaz názory a potřeby venkovských obyvatel v případech důležitých rozhodnutí týkajících se velkých šelem.

### Závěrem

Máme nyní možnost vytvořit novou vizi pro evropskou krajinu – takovou, kde divočina je skutečně divoká a my žijeme vedle ní.

Největší úkol leží uvnitř lidské mysli.

Dokážeme přijmout nebo alespoň tolerovat tyto druhy? Budeme ochotni se s nimi podělit o životní prostor a přírodní bohatství? Dokážeme překonat staletí předsudků? Můžeme proměnit strach v respekt? A především – dokážeme přizpůsobit náš obraz evropského (i českého) venkova obrazu, kde zůstává prostor pro divokou přírodu?

Velké šelmy ukázaly, že s námi dovedou žít; otázka zůstává, zda my dokážeme žít s nimi. Jejich budoucnost závisí zcela na naší toleranci.

1	2	4	5
	3		

1. Nový kolonizátor v dávném vlčím biotopu? Foto: S. Kunovac | 2. Oka jsou v Evropě běžným nástrojem pytláků. Foto: FOP 3. | 3. Pytláci ohrožují vlky i v oblastech, kde se tato zvířata mohou střílet legálně. Foto: FOP 4. | 4. Užijte si pohled na stopy v písku. Jsou důkazem bohatší Evropy. Foto: V. Bologov | 5. Počty medvědů ve Skandinávii, na Balkáně a v Karpatech se v posledním půlstoletí zvýšily. Foto: C. Senior

## Soužití s velkými šelmami – náročný úkol i příležitost



### Velkým šelmám můžete pomoci i vy

Také si myslíte, že jsou velké šelmy důležitou součástí naší přírody? Debatujte o tom s vašimi přáteli, odpůrci i místními občany v oblastech výskytu šelem. Postoj lidí k velkým šelmám často ovlivňují nejruznější pověry a předsudky – vyhledejte si o šelmách pravdivé a objektivní informace.

Pokud máte podezření na výskyt velkých šelem ve vašem okolí nebo na výletě, informujte o tom ochránce přírody. Jednoduchý formulář je možné vyplnit na [www.selmy.cz/stopy](http://www.selmy.cz/stopy), nebo pošlete zprávu na [stopy@selmy.cz](mailto:stopy@selmy.cz).

Pokud chcete spojit příjemné s užitečným, zapojte se do stopování šelem s Hnutím DUHA a pomozte ochránit velké šelmy před pytláctvím. Přijďte na tzv. vlčí a rysí hlídky.

Pokud nemáte přebytek volného času, můžete kvalitní projekty na ochranu velkých šelem podpořit finančně. Více na [www.selmy.cz](http://www.selmy.cz).

Hnutí DUHA Olomouc je jednou z 11 poboček celostátní ekologické organizace Hnutí DUHA. S úspěchem prosazuje řešení, která zajistí zdravé a čisté prostředí pro život každého z nás. Dlouhodobě se věnuje také ochraně velkých šelem. Kontakt: Dolní náměstí 38, 77900 Olomouc • 585 228 584 • [info@selmy.cz](mailto:info@selmy.cz) • [www.hnutiduha.cz/olomouc](http://www.hnutiduha.cz/olomouc) • [www.selmy.cz](http://www.selmy.cz).

Vydalo Hnutí DUHA Olomouc v roce 2009 jakou součást stejnojmenné výstavy, podle anglického originálu „Coexisting with large carnivores – the challenge and the opportunity“, vydaného Evropskou iniciativou pro ochranu velkých šelem (Large Carnivore Initiative for Europe – LCIE – [www.lcie.org](http://www.lcie.org)) • Autoři textů: John Linnell (NINA) a Mats Ericsson (Taiga Nature & Photo) • Vyběr a editace obrázků: Karin Ericssonová (Taiga Nature & Photo) • Grafický návrh: Erika Sandströmová (ESS Design) • Český text: Miroslav Kutal a Kateřina Ulmanová • Projekt byl podpořen v grantovém řízení Ministerstva životního prostředí a v rámci kampaně EAZA European Carnivore Campaign • Materiál nemusí vyjadřovat stanoviska dárců



Foto na titulní stránce: Taiga nature & photo, A. Landa, B. Kristiansson, H. Andrén. Foto na zadní stránce: C. Senior, Taiga nature & photo  
Vytisknuto na recyklovaném papíru.



## Soužití s velkými šelmami NÁROČNÝ ÚKOL I PŘÍLEŽITOST

Po staletích pronásledování  
se do evropské krajiny  
vracejí medvědi, vlci,  
rysi a rosomáci.

Mohou žít s námi?

Dokážeme my žít s nimi?

Proč jsou tolik kontroverzní?

Jaká existují řešení?