

Aktuální situace propustnosti krajin v údolí Vsetínské Bečvy a Senice



**Nutná ochrana stávajících migračních
koridorů pro velké savce**

Olomouc, květen 2010

Aktuální situace propustnosti krajiny v údolí Vsetínské Bečvy a Senice

Nutná ochrana stávajících koridorů pro velké savce
(závěrečná studie)

Zpracovali: Michal Bojda, Miroslav Kutal, Libor Praus

Vydalo Hnutí DUHA Olomouc, Olomouc, květen 2010.

Studie je k dispozici v elektronické verzi na:

http://www.selmy.cz/data/Vsetinsko_migrace_studie_2010.pdf

A > Dolní náměstí 38, 779 00 Olomouc
T > 585 228 584
F > 585 228 584
E > olomouc@hnutiduha.cz, info@selmy.cz

www.hnutiduha.cz/olomouc

www.selmy.cz

Vytištěno na recyklovaném papíře.

Projekt byl podpořen grantem z Islandu, Lichtenštejska a Norska v rámci Finančního mechanismu EHP a Norského finančního mechanismu prostřednictvím Nadace rozvoje občanské společnosti.



Úvod

V dnešní době jsme svědky procesu rychlé výstavby v celém údolí Vsetínské Bečvy od Velkých Karlovic až po Vsetín. Obdobnou situaci lze pozorovat i v údolí Senice mezi Javorníky a Vizovickými vrchy. Hranice jednotlivých obcí se stírají a kolem řek postupně vzniká jednolitá zástavba, což má neblahý vliv na původní krajinný ráz Valašska.

Plíživá zástavba na dosud zelených plochách také snižuje přirozenou retenční schopnost krajiny. Plochy pokryté vrstvami asfaltu a betonu totiž odvádějí vodu bez užitku prostřednictvím kanalizace rovnou do řek. Tímto dlouhodobým odvodňováním prostředí, v němž žijeme, způsobujeme pokles podzemních vod. Krajina je pak v důsledku neustálého snižování povrchového odtoku rok od roku sušší a sterilnější (Kravčík et al. 2007).

Fragmentace krajiny zároveň představuje přímé ohrožení migrace řady živočišných druhů, jejichž izolované populace jsou pak často odsouzeny k vyhynutí. Stále vzácnější plochy dosud volně průchodné krajiny (obvykle v prolukách mezi obcemi) postupně nahrazuje rozrůstající se zástavba obytných domů, průmyslových zón a logistických center. Průchodnost krajiny navíc výrazně snižuje výstavba a rekonstrukce dopravní infrastruktury (Hlaváč et Anděl 2001). Kromě přímého zániku biotopu v místě stavby je potřeba počítat také s vlivem rušivých faktorů, které působí od okrajů souvislých ploch a snižují tak kvalitu biotopů dosud existujících (tzv. okrajový efekt, Jackson 2000). Pokud chceme zachovat současnou druhovou pestrost a genetickou variabilitu rostlin a živočichů, je nutné zastavit další fragmentaci volné krajiny a zachovat adekvátní množství dostatečně širokých průchodů (tzv. migračních koridorů), jež umožní populacím větších pozemních živočichů komunikovat.

Fragmentací krajiny jsou ovlivněny především ty druhy, které obývají rozsáhlá území při relativně malém počtu jedinců. Mezi potenciálně nejvíce ohrožené proto patří především velcí savci. Populace menších savců, obývajících výseče krajiny vymezené silniční sítí, jsou dostatečně početné a tedy schopné dlouhodobější samostatné existence; lineární zástavba a dálniční síť proto v jejich případě neznamená tak významné ohrožení. Drobní savci mají navíc obvykle dostatek možností k překonání silnic i zástavby v místech která jsou pro větší zvířata nevyužitelná. Riziko izolace populací z důvodu fragmentace a nepropustnosti krajiny tedy hrozí především savcům střední a velké velikosti – druhům od velikosti lišky, vydry a jezevce až po jelena a všechny druhy velkých šelem. Na území Horního Vsacka a Hornolidečska je výskyt velkých šelem (vlka obecného, rysa ostrovida a medvěda hnědého) potvrzován každoročně (Bojda 2009, Kutal & Váňa 2009). Pro ně

představuje hustá zástavba nepropustnou bariéru, která je z dlouhodobého hlediska určujícím faktorem jejich existence na Horním Vsacku a Hornolidečku.

Naším prvořadým cílem je apelovat na kompetentní orgány státní správy, aby při tvorbě nových územních plánů, jejich změn a posuzování všech stavebních záměrů v předkládaných vytipovaných koridorech mezi Vsetínskými vrchy, Javorníky, Vizovickými vrchy a Bílými Karpatami braly v potaz také zájmy ochrany přírody.

Doposud se územní plánování nezaobíralo myšlenkou migračních koridorů. V územních plánech byly navrhovány pouze Územní systémy ekologické stability (ÚSES) – tzv. biokoridory a biocentra. Jakkoliv je tento koncept užitečný pro zajištění konektivity (spojitosti) populací menších druhů živočichů a rostlin nebo pro celkové zlepšení ekologické stability krajiny, samotné prvky ÚSES nelze smysluplně využívat jako migrační koridory velkých savců. Biokoridory jsou většinou poměrně úzké, často vedené v blízkosti zástavby a metodika umožňuje jejich přerušení na desítky až stovky metrů (Lów 1995), což velmi často znamená pro velké savce nepřekonatelnou bariéru. Křížení ÚSES a liniové bariéry (například dálnice) je pak málokdy řešeno způsobem, který respektuje prostorové nároky velkých savců (podobněji Kutal 2007, Kutal 2009). Řešením je vymezení nového typu využití plochy – víceúčelového migračního koridoru, který je v optimálním případě doprovázen prvky ÚSES.

Předkládaná studie migračních koridorů by měla být nápomocná zejména obecním úřadům při tvorbě nových územních plánů a různých stavebních záměrů. Měla by sloužit k tomu, aby se podařilo uchovat v krajině doposud funkční migrační koridory, ale i krajinný ráz Valašska samotného.

Závěry této studie byly vyvozeny na základě analýzy dostupných mapových podkladů a terénního šetření. Hnutí DUHA se problematice migračních koridorů na Valašsku hodlá věnovat i v budoucnu.



Krajina na pomezí Javorníků a Vizovických vrchů (foto: M. Bojda)

Metodika

Předkládaná studie se snaží objektivně vyhodnotit propustnost krajiny kolmo k říčnímu toku Vsetínské Bečvy mezi Javorníky a Vsetínskými vrchy (od Vsetína po místní část Velkých Karlovic Leskové) a v údolí Senice mezi Javorníky, Vizovickými vrchy a Bílými Karpatami (od Ústí u Vsetína po Francovu Lhotu a Střelnou). Ve všech jmenovaných horských celcích je výskyt velkých šelem zjišťován každoročně (Bartošová 2007, Bojda 2009, Kutal & Váňa 2009).

V rámci projektu „Soused vlk“ – komplexní ochrana velkých šelem v Beskydech, byla už na začátku roku 2009 vypracována předběžná studie propustnosti krajiny v údolí Vsetínské Bečvy a Senice (Praus & Kutal 2009). Tato studie byla zpracována na základě dostupných mapových podkladů na internetu (www.amapy.cz, www.mapy.cz, www.uhul.cz, www.uur.cz, <http://juap-zk.cz/>) a prvotního terénního šetření v roce 2008. Díky tomu byly identifikovány všechny stávající, plánované i další potencionální biokoridory.

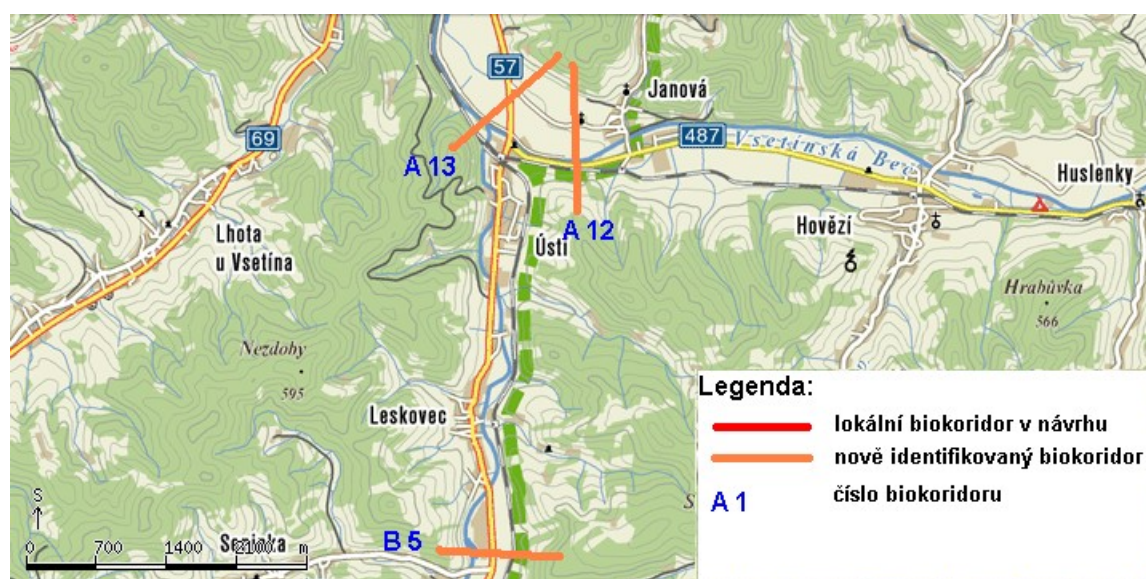
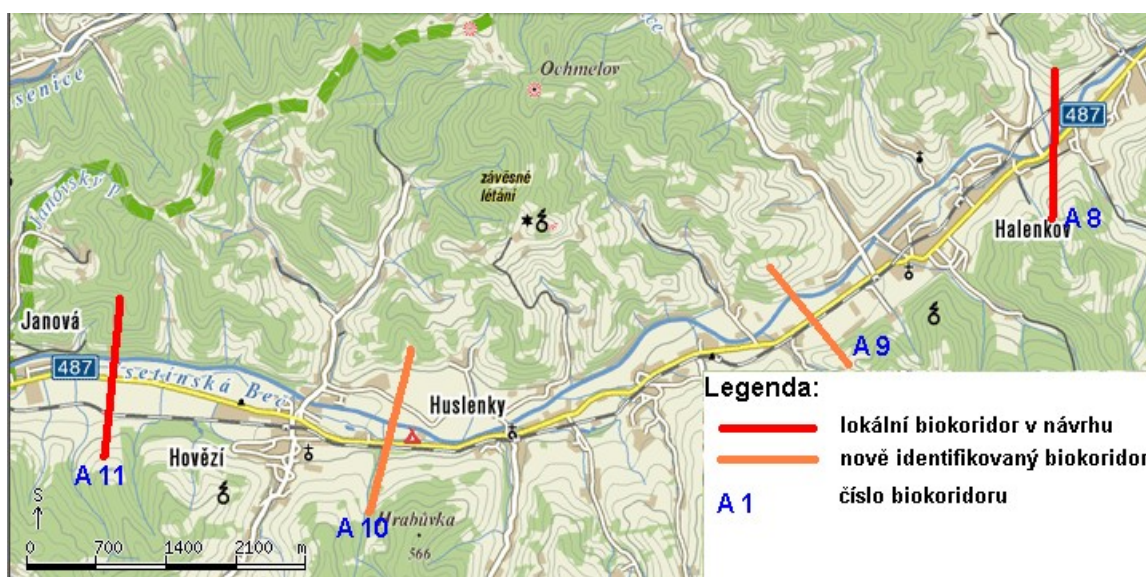
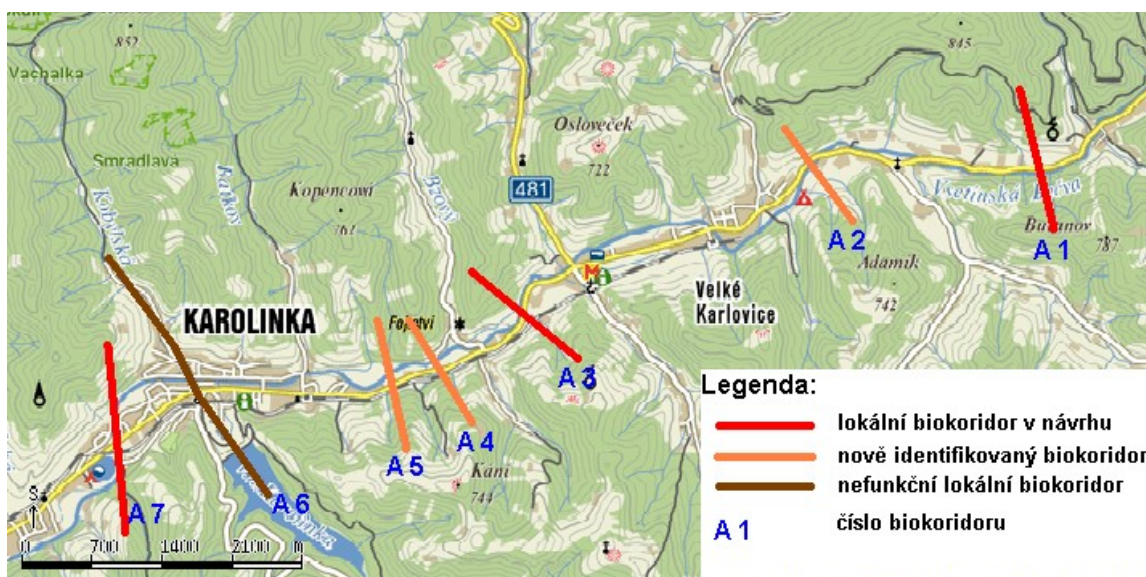
Při tomto terénním šetření byl ověřen aktuální stav každého, i potencionálního, migračního koridoru v daném území. Důležitými kritérii byla skutečná prostupnost krajiny a vliv rušivých elementů.

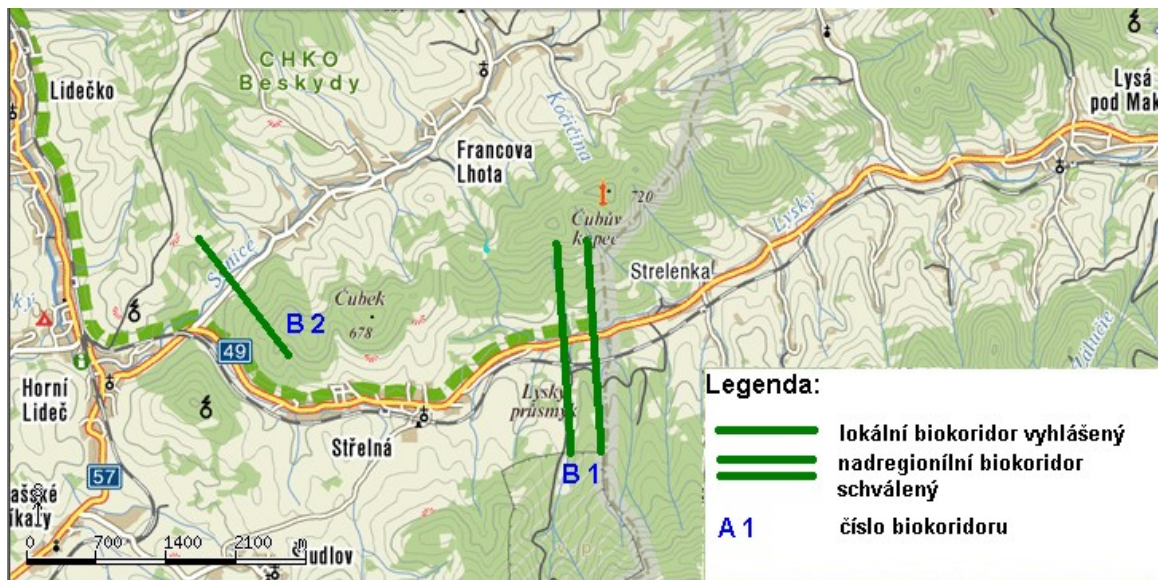
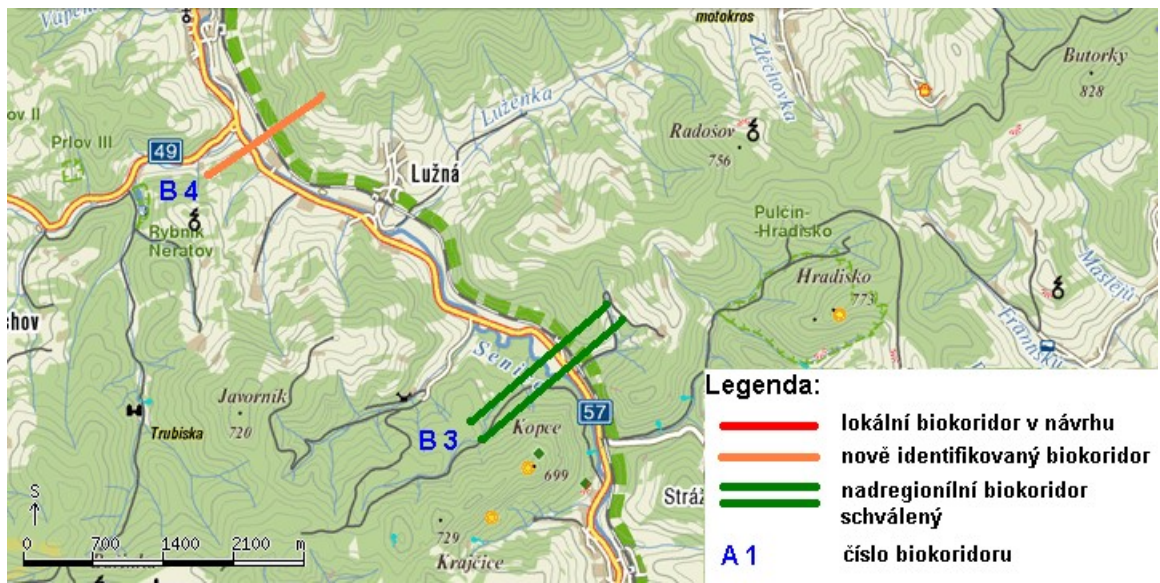
Předběžná studie zjistila, že v údolí Vsetínské Bečvy, od Vsetína až po Velké Karlovice, bohužel nebyl vyhlášen ještě ani jeden biokoridor (5 lokálních je zatím pouze navrženo). Terénním zjištěním bylo vytipováno dalších 7 biokoridorů. V údolí Senice nyní fungují 2 nadregionální biokoridory a vyhlášen byl jeden lokální. Při průzkumu byly identifikovány další 2 možné biokoridory. Předběžná studie byla v prvním pololetí roku 2009 rozeslána na všechny obecní a městské úřady, v jejichž působnosti se vytipované migrační koridory nacházely.

V druhém pololetí roku 2009 zahájeny jednání se starosty dotčených obcí. Za tímto účelem byly domluveny osobní schůzky na jednotlivých obecních úřadech. Hlavním účelem bylo zjistit, jaká je situace v územních plánech obcí v navrhovaných migračních koridorech a zda by bylo možné v navržených lokalitách schválit migrační koridory v příštích změnách územních plánů. Při zjišťování funkčnosti vytipovaných biokoridorů byli osloveni také někteří myslivečtí hospodáři, v jejichž honitbě se navrhovaný biokoridor nachází. Vedení některých migračních koridorů bylo dále upřesněno a metodika jejich popisu byla sjednocena s metodikou Agentury ochrany přírody a krajiny ČR, která je v letech 2008–2010 řešitelem projektu *Vyhodnocení migrační propustnosti krajiny pro velké savce a návrh ochranných a optimalizačních opatření*, podpořeného Ministerstvem životního prostředí.

Funkčnost všech vytipovaných koridorů byla v druhé polovině roku 2009 a v prvním čtvrtletí roku 2010 opětovně ověřena přímo v terénu.

Mapové znázornění orientační polohy jednotlivých koridorů





A. Migrační koridory v údolí Vsetínské Bečvy

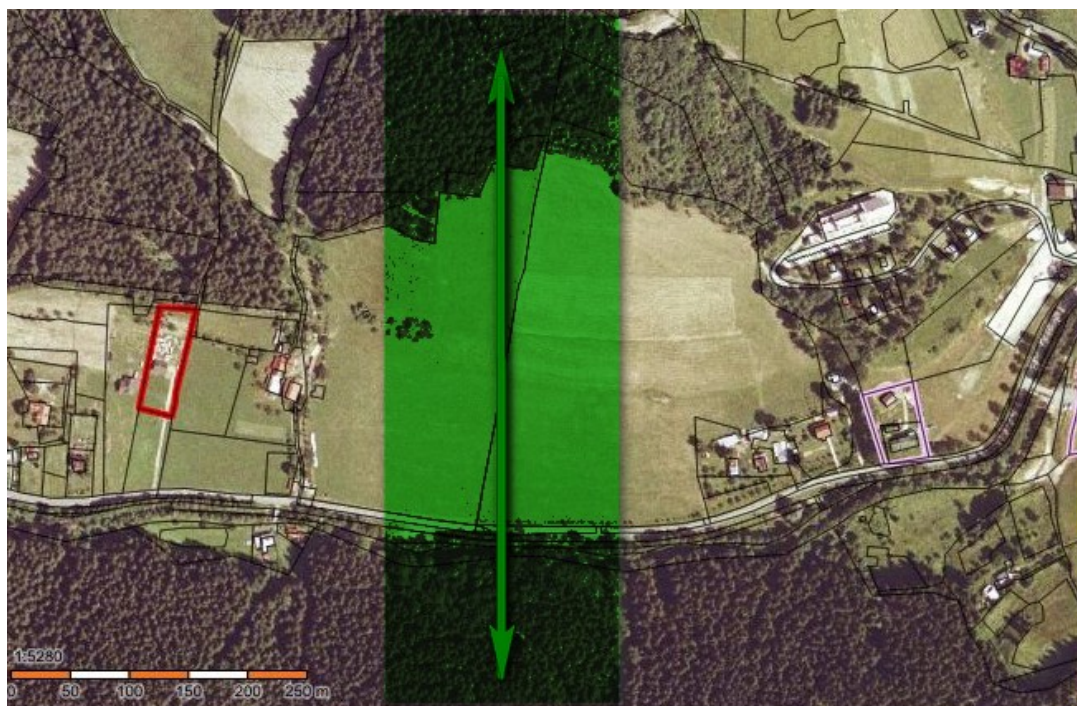
Vyhodnocení funkčnosti:

A1 – Lokální biokoridor Leskové (v návrhu)

Mapa ÚSES (mapový podklad: <http://geoportal2.uhul.cz/>)



Mapa navrhovaného biokoridoru Leskové (mapový podklad: <http://juapzk.geostore.cz/>)



↔ osa migračního koridoru

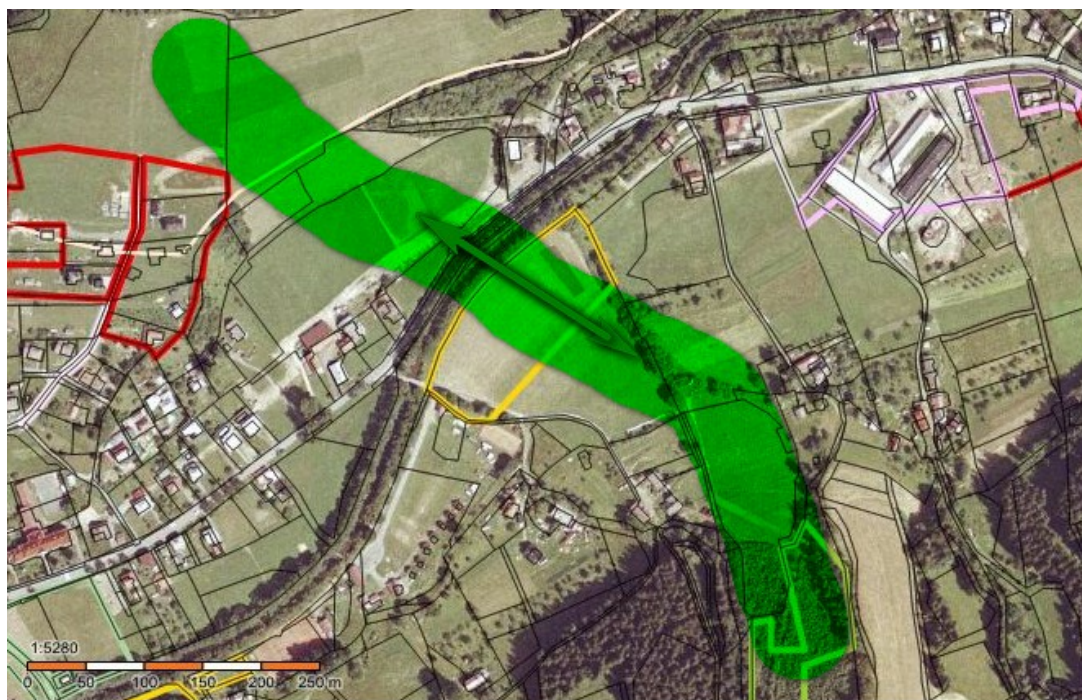
■ nezastavěná plocha



Číslo koridoru	A1
Název koridoru	Leskové
Status	Lokální biokoridor – v návrhu
Popis	Plánovaný lokální biokoridor by měl být umístěn na západ od místní části Velkých Karlovic Leskové. Šířka nezastavěné plochy je cca 200 metrů, což vyhovuje migraci všech živočichů včetně velkých šelem.
Návrh řešení	Navrhujeme schválit lokální biokoridor a migrační koridor pro velké savce o šíři minimálně 150 metrů a zdržet se další zástavby a oplocování v celé ploše migračního koridoru.
Stav územního plánování	Stávající územní plán Velkých Karlovic platí od roku 1996. Obec Velké Karlovice podala návrh zadání nového územního plánu v únoru 2010. V souladu s ust. §56 stavebního zákona se lhůta pro zpracování a projednání návrhu územního plánu Velké Karlovice určuje do 31.12.2015.
Čísla vybraných významných parcel	Katastrální území Velké Karlovice: 3560/1; 3567/1; 3564/2; 3556/4; 3551; 5482/1

A2 – Migrační koridor Velké Karlovice východ

Mapa navrhovaného biokoridoru Velké Karlovice východ

(mapový podklad: <http://juapzk.geostore.cz/>)



-  osa migračního koridoru
 plocha rekreace - návrh
 nezastavěná plocha

Číslo koridoru	A2
Název koridoru	Velké Karlovice východ
Status	Zatím nezastavěná plocha – v ose koridoru návrh plochy pro rekreaci
Popis	Tento poměrně úzký migrační koridor se nalézá poblíž centra obce Velké Karlovice. Změny prostředí (okolní zástavba, rušení trvalou lidskou přítomností) v ploše koridoru patrně omezují migraci větších druhů živočichů.
Návrh řešení	Doporučujeme navrhnout a schválit v tomto území lokální biokoridor o šíři 80 metrů a nebo se zdržet jakékoli výstavby a oplocování na ploše koridoru. (Jako kompenzaci špatné funkčnosti tohoto koridoru je nutné zachovat i propustnost okolních migračních koridorů – Leskové, Velké Karlovice západ).
Stav územního plánování	Stávající územní plán Velkých Karlovic platí od roku 1996. Obec Velké Karlovice podala Návrh zadání nového územního plánu v únoru 2010. V souladu s ust. §56 stavebního zákona se lhůta pro zpracování a projednání návrhu územního plánu Velké Karlovice určuje do 31.12.2015. V ose vytipovaného koridoru je navržena plocha pro rekreaci.
Čísla vybraných významných parcel	Katastrální území Velké Karlovice: 3825/1; 3837/1; 3829; 3830/1; 4867/1; 4862/1; 4864; 4847; 3875/1; 3882/1

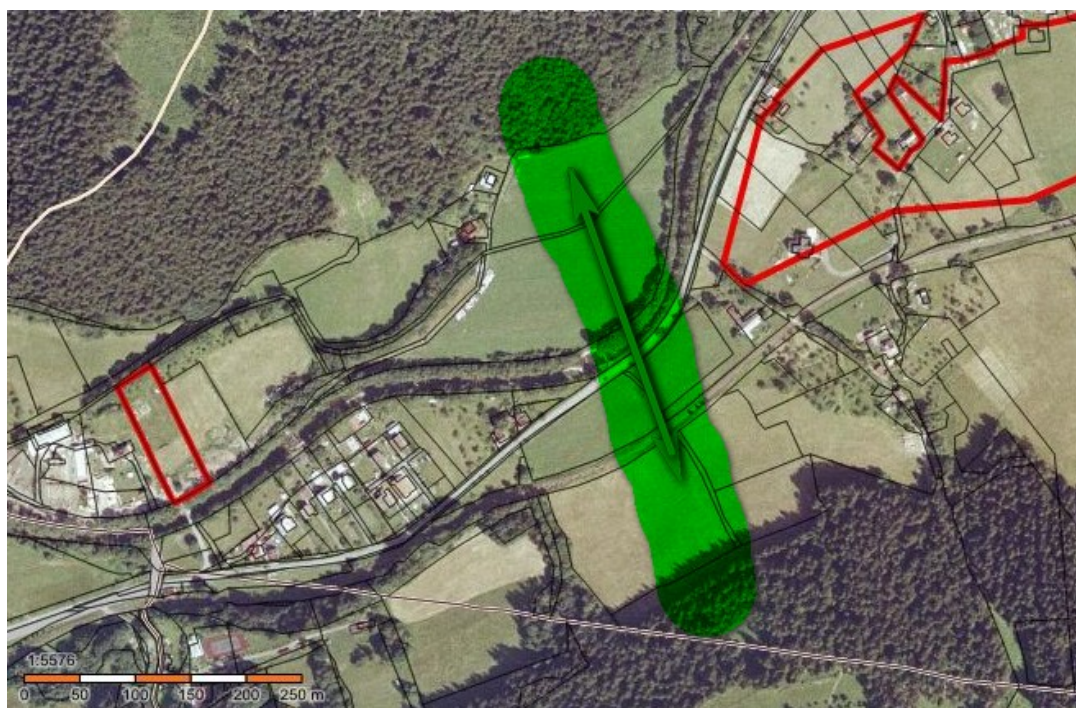
A3 – Lokální biokoridor Velké Karlovice západ (v návrhu)

Mapa ÚSES (mapový podklad: <http://geoportal2.uhul.cz/>)



Mapa navrhovaného biokoridoru Velké Karlovice západ

(mapový podklad: <http://juapzk.geostore.cz/>)



 osa migračního koridoru

 nezastavěná plocha

Číslo koridoru	A3
Název koridoru	Velké Karlovice západ
Status	Nezastavěná plocha, v návrhu lokální biokoridor
Popis	Plánovaný lokální biokoridor se nalézá v katastru Velkých Karlovic na lokalitě Pluskoveček. Vzhledem k vedení mezi rodinnými domy a zahradami navrhovaný biokoridor není a ani v budoucnu nemůže být funkční. V původně navrženém biokoridoru je navíc plánována další výstavba rodinných domů. Při mapování území jsme vytipovali mnohem vhodnější trasu pro vedení navrhovaného biokoridoru, která leží asi 50 metrů západně od původního návrhu. Trasa námi navrženého biokoridoru se nachází na ploše, kde je minimální šíře nezastavěného území 160 metrů.
Návrh řešení	Navrhujeme přesunout hranice biokoridoru o 50 metrů západně od původního návrhu a vyhlásit migrační koridor pro velké savce. Je také důležité zdržet se jakékoli zástavby v ploše nově navrženého migračního koridoru. Minimální šíře posunutého biokoridoru je 100 – 160 metrů, což splňuje požadavky pro migraci všech živočichů včetně velkých šelem. Důležité je také zamezit oplocování pozemku v ose vedení biokoridoru.
Stav územního plánování	Stávající územní plán Velkých Karlovic platí od roku 1996. Obec Velké Karlovice podala Návrh zadání nového územního plánu v únoru 2010. V souladu s ust. §56 stavebního zákona se lhůta pro zpracování a projednání návrhu územního plánu Velké Karlovice určuje do 31.12.2015.

Čísla vybraných významných parcel

Katastrální území Velké Karlovice: 260/2; 226/3; 260/1; 229; 220/4; 214; 281; 239; 2048; 209/1; 215; 206; 208/1; 2042/1; 2062/2

A4 – Migrační koridor Karolinka východ

A5 – Migrační koridor Karolinka západ

Mapa navrhovaných biokoridorů Karolinka východ a Karolinka západ.

(mapový podklad: <http://juapzk.geostore.cz/>)



osa migračního koridoru



plochy určené pro bydlení - návrh



nezastavěná plocha



plochy určené pro výrobu - návrh

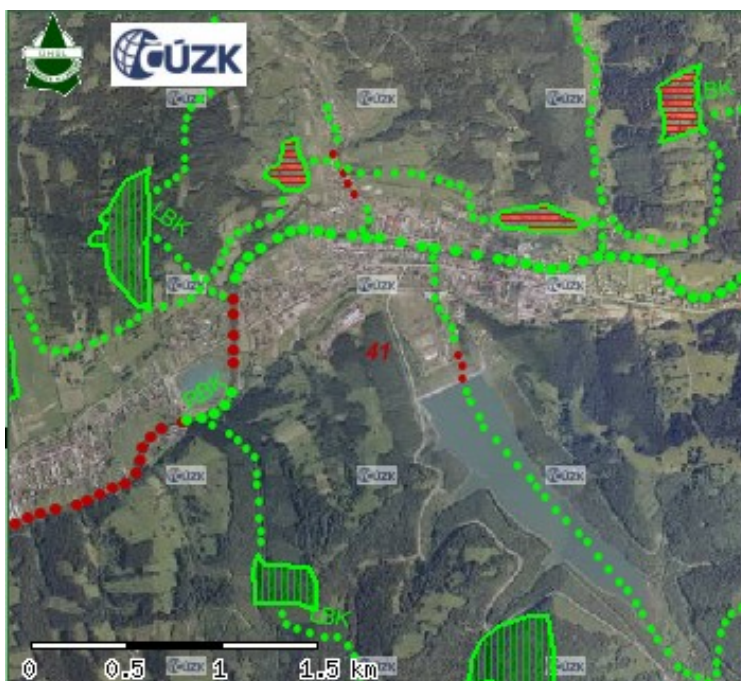
Číslo koridoru	A4
Název koridoru	Karolinka východ
Status	Plocha určená pro bydlení a výrobu
Popis	Jedná se koridor, který byl donedávna vhodný i pro migraci velkých šelem (nález stop mladého medvěda hnědého v listopadu 2008 v údolí Bzové a také v bezprostřední blízkosti koridoru). Šířka koridoru je 45 – 160 metrů. Pozemky mezi silnicí č. 487 a Vsetínskou Bečvou jsou však určeny k výstavbě jedno až dvoupodlažních rodinných domů. Koncem roku 2008 byl schválen zastupitelstvem obce Karolinka prodej parcel.
Návrh řešení	Ztráta tohoto koridoru je nenahraditelná. Nový majitel parcel v ploše koridoru by měl omezit plánovanou výstavbu tak, aby nebyla omezena možnost migrace živočichů. Doporučujeme ponechat volně průchodnou alespoň východní větev koridoru směrem k údolí Bzové a lávky přes Bečvu o minimální šířce 40 metrů.
Stav územního	Stávající územní plán Karolinky platí od roku 1992. Ke dni

plánování	5.1.2010 měla obec Karolinka nově zpracované zadání územního plánu. Předpokládá se, že návrh nového územního plánu bude zpracován do roku 2011. V aktuálním územním plánu se mezi Vsetínskou Bečvou a silnicí č. 487 počítá s výstavbou rodinných domů.
Čísla vybraných významných parcel	Katastrální území Karolinka: 4471; 1836/2; 1827/1; 1838/1; 1836/1; 1841/1; 1831/1; 1831/2; 1843; 4474/1

Číslo koridoru	A5
Název koridoru	Karolinka západ
Status	Plocha určená pro bydlení
Popis	Jedná se koridor, který byl pro migraci velkých savců navždy ztracen. Plocha koridoru je určena k výstavbě rodinných domů. V roce 2008 proběhlo stavební řízení a je budována infrastruktura k plánovaným rodinným domům. Přitom koridor, jehož šířka byla 120 metrů, byl pro migraci všech živočichů včetně velkých šelem ideální.
Návrh řešení	Koridor se stal pro migraci velkých savců neprůchodný.
Stav územního plánování	Stávající územní plán Karolinky platí od roku 1992. Ke dni 5.1.2010 měla obec Karolinka nově zpracované zadání územního plánu. Předpokládá se, že návrh nového územního plánu bude zpracován do roku 2011. V aktuálním územním plánu se mezi Vsetínskou Bečvou a silnicí č. 487 počítá s výstavbou rodinných domů.
Čísla vybraných významných parcel	Katastrální území Karolinka: 1800/1; 1801/1; 1801/2; 1801/3; 1805

A6 - Lokální biokoridor Stanovnice - Kobylská (v návrhu)

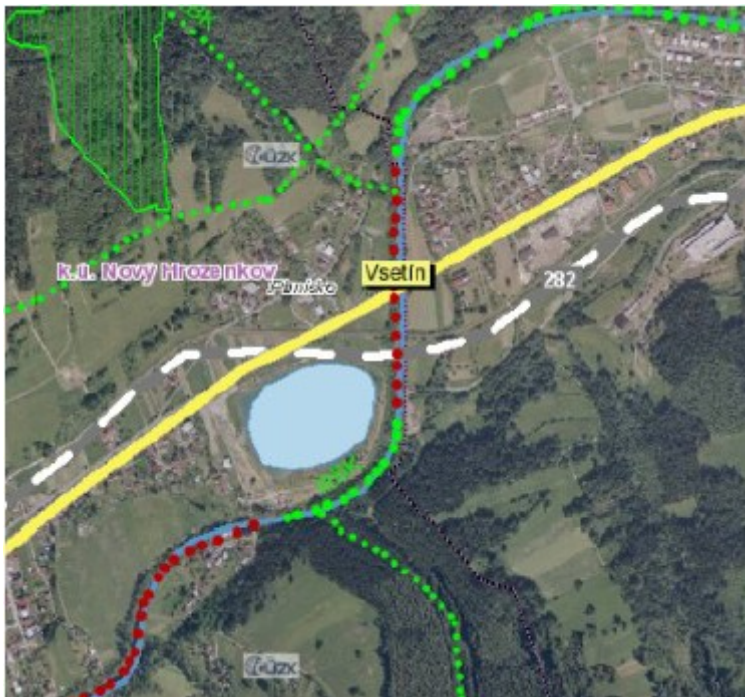
Mapa ÚSES (mapový podklad: <http://geoportal2.uhul.cz/>)



Číslo koridoru	A6
Název koridoru	Stanovnice - Kobylská
Status	Lokální biokoridor – v návrhu
Popis	Navržený lokální biokoridor je veden středem obce Karolinka. Tento biokoridor je evidentně nefunkční.
Návrh řešení	Koridor se stal pro migraci velkých savců neprůchodný. Jako kompenzaci proto navrhuje přemístění zmíněného lokálního biokoridoru do plochy č. A4 (Karolinka východ).
Stav územního plánování	Stávající územní plán Karolinky platí od roku 1992. Ke dni 5.1.2010 měla obec Karolinka nově zpracované zadání územního plánu. Předpokládá se, že návrh nového územního plánu bude zpracován do roku 2011.
Čísla vybraných významných parcel	

A7 – Lokální biokoridor Nový Hrozenkov/Karolinka (v návrhu)

Mapa ÚSES (mapový podklad: <http://geoportal2.uhul.cz/>)



Mapa navrhovaného biokoridoru Nový Hrozenkov/Karolinka

(mapový podklad: <http://juapzk.geostore.cz/>)



- ↔ osa migračního koridoru plocha rekreace - návrh
 nezastavěná plocha plocha sídelní zeleně - návrh

Číslo koridoru	A7
Název koridoru	Nový Hrozenkov/Karolinka
Status	Lokální biokoridor – v návrhu
Popis	Jedná se o velmi úzký migrační koridor (minimální šíře okolo 40 metrů) v bezprostředním okolí Vsetínské Bečvy na hranici katastrů obcí Nový Hrozenkov a Karolinka. V blízkosti koridoru se nachází obytná zástavba a vodní plocha, která je zejména v letním období využívána jako rekreační zóna. Je málo pravděpodobné, že by tento koridor využívaly k migraci větší druhy živočichů.
Návrh řešení	Je žádoucí, aby byl biokoridor v územním plánu schválen a bylo zabráněno další zástavbě a oplocování pozemků v tomto, již tak velmi úzkém, migračním koridoru.
Stav územního plánování	V aktuálním územním plánu je v území navržen lokální biokoridor. Stávající územní plán Karolinky platí od roku 1992 a Nového Hrozenkova od roku 1994. Ke dni 5.1.2010 měla obec Karolinka i Nový Hrozenkov nově zpracované zadání územního plánu. Předpokládá se, že návrh nového územního plánu Karolinky bude zpracován do roku 2011. Nový Hrozenkov bude mít zpracovaný nový územní plán do roku 2015.
Čísla vybraných významných parcel	Katastrální území Karolinka: 299/2; 298/1; 315/2; 337/3; 555/2; 555/1; 555/4; 555/6; 555/3 Katastrální území Nový Hrozenkov: 4195/1; 4195/2; 4186/1; 4187/1; 4187/16; 4187/3; 4188; 4193; 4187/4; 4187/5; 4187/6; 4187/8; 4187/9

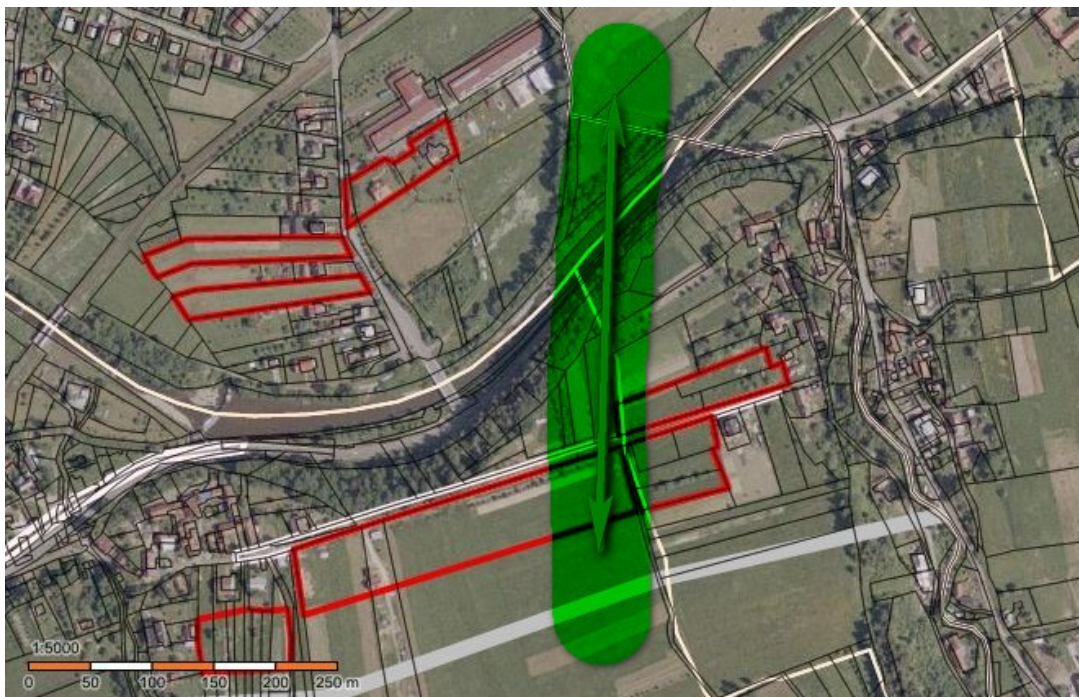
A8 – Lokální biokoridor Halenkov/Nový Hrozenkov (v návrhu)

Mapa ÚSES (mapový podklad: <http://geoportal2.uhul.cz/>)



Mapa navrhovaného biokoridoru Halenkov/Nový Hrozenkov

(mapový podklad: <http://juapzk.geostore.cz/>)



- | | | | |
|---|-------------------------|---|-----------------------------------|
|  | osa migračního koridoru |  | plochy určené pro bydlení - návrh |
|  | nezastavěná plocha |  | plochy určené pro výrobu - návrh |

Číslo koridoru	A8
Název koridoru	Halenkov/Nový Hrozenkov
Status	Nezastavěná plocha, v návrhu lokální biokoridor a plochy určené pro bydlení
Popis	V nejužším místě asi 100 metrů široké nezastavěné území v katastrech obcí Halenkov a Nový Hrozenkov. Velké výškové terénní zlomy v údolí Vsetínské Bečvy a u silnice č. 487, výrazně negativně ovlivňují funkčnost koridoru. V katastru obce Halenkov je v místě vedení koridoru navržena plocha pro bydlení čímž dochází k rozporu mezi USES a novým návrhem obce.
Návrh řešení	Z pohledu funkčnosti lokálního územního systému ekologické stability je nutné v územním plánu schválit co nejdříve navržený biokoridor v minimální šíři 50 metrů a zdržet se jakékoli výstavby na ploše migračního koridoru. Plánované rozšíření plochy určené pro bydlení by biokoridor úplně zničilo.
Stav územního plánování	V aktuálním územním plánu řešícím širší vztahy obcí je zde navržen lokální biokoridor. Stávající územní plán Nového Hrozenkova platí od roku 1994 a Halenkova od roku 1996. Ke dni 5.1.2010 měla obec Halenkov i Nový Hrozenkov nově zpracované zadání územního plánu. Obec Halenkov má od srpna 2008 schváleno zadání a zpracovává návrh nového územního plánu. Předpokládá se, že návrh nového územního plánu obou obcí by měl být hotov do konce roku 2011. V ose vytipovaného koridoru navrhuje obec Halenkov rozšíření plochy pro bydlení.
Číslo vybraných významných parcel	Katastrální území Halenkov: 5561/3; 5561/4; 810/6; 813/3; 812; 811; 813/1; 815/2; 817; 808; 807; 805; 800; 799; 753; 754; 770; 515/1; 561/1; 561/5 Katastrální území Nový Hrozenkov: 1710/3; 12702/58; 12702/59; 12702/60; 12702/61; 1690/1; 1679/1; 1602/1; 1604/3; 1604/4; 1604/2; 1674/1; 1674/4; 1656/8; 1656/67; 1604/1; 1656/6


A9 – Migrační koridor Halenkov

Mapa navrhovaného biokoridoru Halenkov

(mapový podklad: <http://juapzk.geostore.cz/>)



 osa migračního koridoru

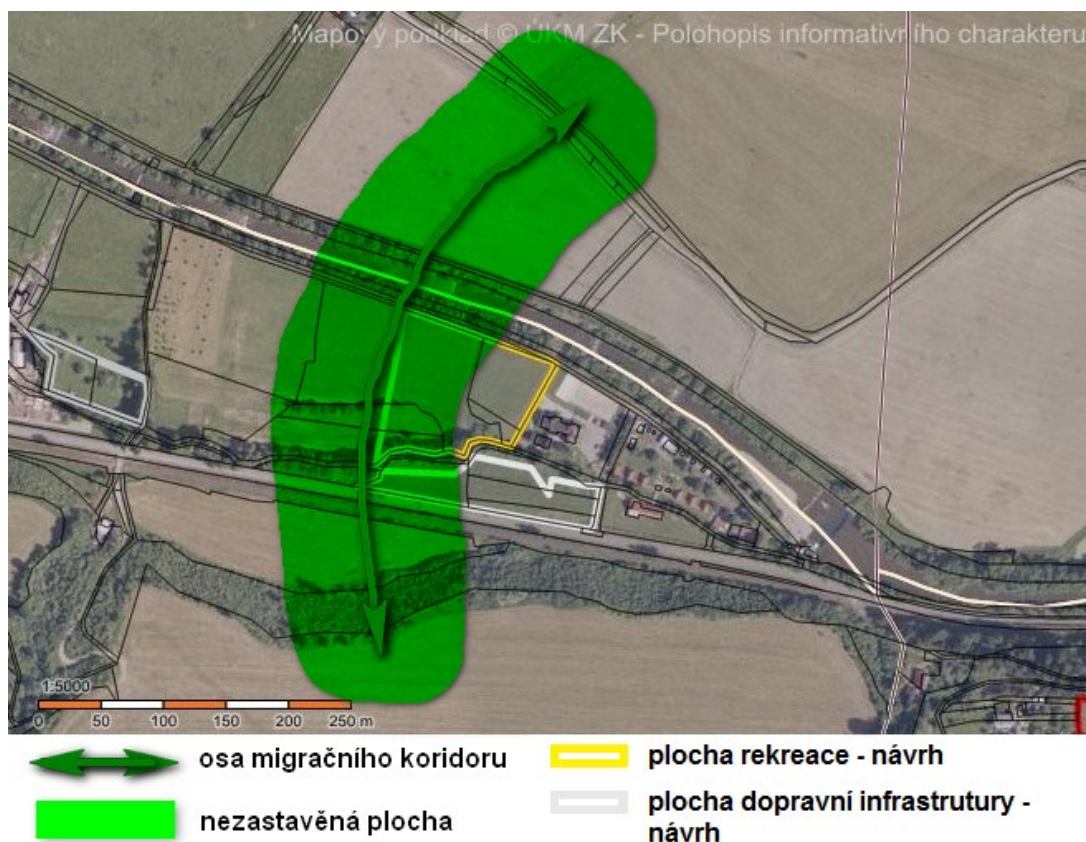
 nezastavěná plocha

Číslo koridoru	A9
Název koridoru	Halenkov
Status	Nezastavěná plocha
Popis	V nejužším místě asi 250 metrů široké nezastavěné území na západ od vlakové stanice Halenkov – zastávka. Území je využíváno jako pole a pastviny. Šířka biokoridoru vyhovuje migraci všech živočichů včetně velkých šelem.
Návrh řešení	Doporučujeme v tomto území navrhnout a schválit lokální biokoridor a migrační koridor pro velké savce o minimální šíři 200 metrů. Z pohledu ochrany přírody je nutné zdržet se jakékoli výstavby na ploše migračního koridoru.
Stav územního plánování	Stávající územní plán Halenkova platí od roku 1996. Obec má od srpna 2008 schváleno zadání a zpracovává návrh nového územního plánu. Předpokládá se, že návrh nového územního plánu by měl být hotov do konce roku 2011.
Číslo vybraných významných parcel	Katastrální území Halenkov: 2144/10; 2144/11; 2144/12; 2904; 2905/2; 2905/1; 6145; 6145/8; 5736/2; 1883/6; 1883/8; 1810; 5/15

A10 – Migrační koridor Hovězí

Mapa navrhovaného biokoridoru Hovězí

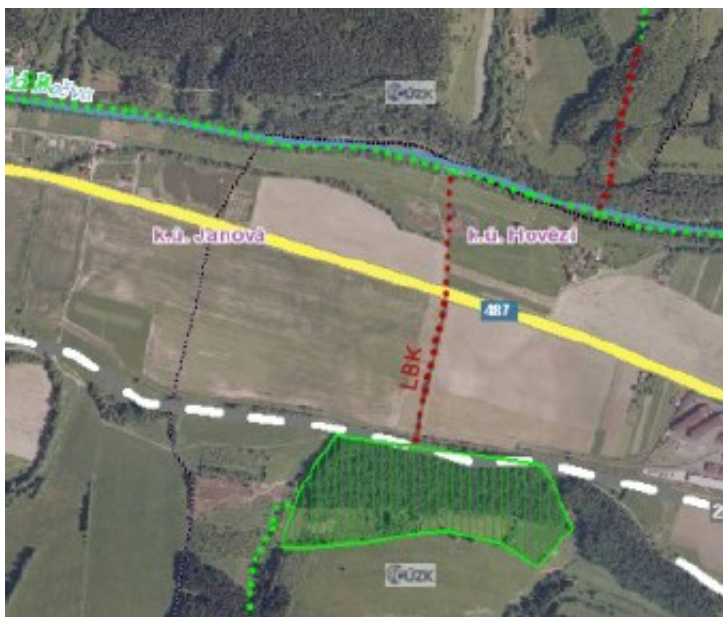
(mapový podklad: <http://juapzk.geostore.cz/>)



Číslo koridoru	A10
Název koridoru	Hovězí
Status	Nezastavěná plocha, v návrhu plocha pro rekreaci a dopravní infrastrukturu
Popis	Nezastavěné území mezi obcemi Huslenky a Hovězí. Minimální šířka koridoru je 200 metrů. Biokoridor vyhovuje migraci všech živočichů včetně velkých šelem. Funkci biokoridoru může negativně ovlivnit plánované rozšíření plochy určené pro rekreaci a dopravní infrastrukturu.
Návrh řešení	Doporučujeme v tomto území navrhnout a schválit lokální biokoridor a migrační koridor pro velké savce o minimální šíři 150 metrů. Z pohledu ochrany přírody je nutné zdržet se jakékoli výstavby a oplocování na ploše migračního koridoru.
Stav územního plánování	Stávající územní plán Hovězí platí od roku 1993. Obec má od roku 2009 schváleno zadání a zpracovává návrh nového územního plánu. Předpokládá se, že návrh nového územního plánu by měl být hotov do konce roku 2011. V ose vytipovaného koridoru navrhuje obec Hovězí rozšíření plochy pro rekreaci a dopravní infrastrukturu.
Čísla vybraných významných parcel	Katastrální území Hovězí: 12823; 12817/1; 16179/10; 16179/7; 16179/1; 15829/4; 16046/1; 16046/8; 16046/9

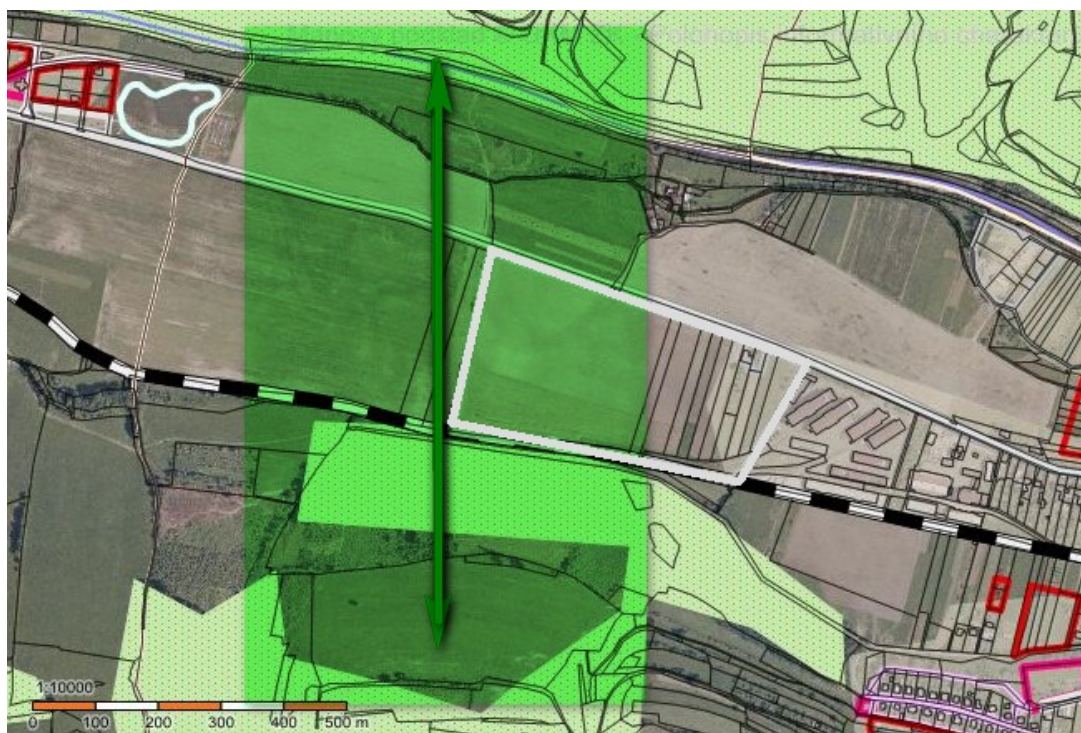
A11 – Lokální biokoridor Hovězí/Janová (v návrhu)

Mapa ÚSES (mapový podklad: <http://geoportal2.uhul.cz/>)



Mapa navrhovaného biokoridoru Hovězí/Janová

(mapový podklad: <http://juapzk.geostore.cz/>)



-  osa migračního koridoru
-  lesy
-  nezastavěná plocha
-  plochy určené pro výrobu - návrh

Číslo koridoru	A11
Název koridoru	Hovězí/Janová
Status	Nezastavěná plocha, v návrhu Lokální biokoridor, ale také plocha pro výrobu
Popis	Přes 500 metrů široké nezastavěné území v katastru obcí Hovězí a Janová. V současném územním plánu obou obcí není toto území nijak řešeno a je vedeno jako neurbanizované (pole a pastviny). Biokoridor vyhovuje migraci všech živočichů včetně velkých šelem o čemž svědčí pozorování jejich pobytových znaků přímo v ose koridoru (nález stopních drah tří vlků obecných v listopadu 2005). Funkci biokoridoru by negativně ovlivnilo plánované rozšíření plochy určené pro výrobu v katastru obce Hovězí.
Návrh řešení	Doporučujeme v tomto území co nejdříve schválit lokální biokoridor a migrační koridor pro velké savce o minimální šíři 400 metrů (v aktuálním územním plánu navržen lokální biokoridor na katastru obce Hovězí) a zrušit návrh plochy pro výrobu v katastru obce Hovězí. Z pohledu ochrany přírody je nutné zdržet se jakékoli výstavby a oplocování na ploše migračního koridoru. Tento migrační koridor je nenahraditelný.
Stav územního plánování	Stávající územní plán Hovězí platí od roku 1993. Obec má od roku 2009 schváleno zadání a zpracovává návrh nového územního plánu. Předpokládá se, že návrh nového územního plánu by měl být hotov do konce roku 2011. Obec Janová má stávající územní plán platný více jak deset let. V roce 2010 schválila obec zadání nového územního plánu. Předpokládá se, že návrh nového územního plánu by měl být hotov do konce roku 2011. V ose vytipovaného koridoru navrhuje obec Hovězí rozšíření plochy určené pro výrobu.
Čísla vybraných významných parcel	Katastrální území Hovězí: 16110; 15925; 1396/12; 1384/16; 1364/83; 1364/91; 1364/39; 1364/90; 1364/91; 1364/76 Katastrální území Janová: 608; 658/2; 648; 683; 648/1; 915/1; 917/1

A12 – Migrační koridor Ústí/Janová

A13 – Migrační koridor Vsetín/Ústí

Mapa navrhovaných biokoridorů Ústí/Janová a Vsetín/Ústí

(mapový podklad: <http://juapzk.geostore.cz/>)



Číslo koridoru	A12
Název koridoru	Ústí/Janová
Status	Nezasťavená plocha, do koridoru zasahuje návrh plochy občanské vybavenosti
Popis	Nezasťavená plocha o minimální šířce 300 metrů v katastrálním území obcí Janová, Ústí u Vsetína a Vsetín. V současném územním plánu obcí není toto území nijak řešeno a je vedeno jako neurbanizované (pole a pastviny). Koridor umožňuje migraci živočichů ze Vsetínských vrchů na jih směrem nad obec Ústí u Vsetína a dále do Javorníků a opačně. V katastru Ústí u Vsetína zasahuje do koridoru návrh plochy pro občanskou vybavenost.
Návrh řešení	Doporučujeme v tomto území navrhnout lokální biokoridor a migrační koridor pro velké savce o minimální šíři 200 metrů. Z pohledu ochrany přírody je nutné zdržet se jakékoli výstavby na ploše migračního koridoru.
Stav územního plánování	Město Vsetín schválilo v dubnu 2010 nový územní plán. Obec Janová má stávající územní plán platný více jak deset let. V roce 2010 schválila obec zadání nového územního plánu.

	<p>Předpokládá se, že návrh nového územního plánu by měl být hotov do konce roku 2011. Obec Ústí u Vsetína má vypracovaný návrh nového územního plánu a předpokládá, že do konce roku 2010 bude mít nový územní plán.</p> <p>V ose vytipovaného koridoru navrhuje obec Ústí u Vsetína plochu pro občanskou vybavenost.</p>
Čísla vybraných významných parcel	<p>Katastrální území Vsetín: 7638; 7632; 7633; 7634; 7635; 7636; 7370; 7371; 7372; 7373; 7374; 7375; 7376; 7377; 7378; 7379; 7380; 7381; 7382; 7383; 7384; 7385; 7386; 7387</p> <p>Katastrální území Janová: 1067/11; 1067/10; 1067/12; 1068; 2822/2; 2822/1</p> <p>Katastrální území Ústí u Vsetína: 1480; 1481/1; 1481/2; 1482; 1483; 1484; 1485; 1486; 1487; 1488/1; 1488/2; 1467; 1468; 1469; 1470; 1471; 1472; 1473; 1474; 1475; 1476; 1477; 1478; 1479; 1480; 1495; 1496/1</p>

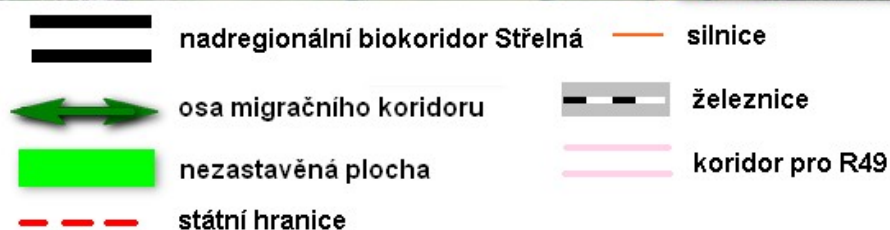
Číslo koridoru	A13
Název koridoru	Vsetín/Ústí
Status	Nezastavěná plocha
Popis	Nezastavěná plocha o minimální šířce 200 metrů v katastrálním území obcí Ústí u Vsetína a Vsetín. V současném územním plánu obcí není toto území nijak řešeno a je vedeno jako neurbanizované (pole a pastviny). Funkce koridoru je však výrazně omezena úpravou levého břehu Vsetínské Bečvy (vysoký betonový břeh) a dvoukolejnou železnicí. V budoucnu může funkci biokoridoru významně ovlivnit stavba nové komunikace I. třídy.
Návrh řešení	Tento koridor je pro migraci větších živočichů téměř neprůchodný. Přesto doporučujeme schválit návrh lokálního biocentra Soutok a navrhnout v nezastavěné ploše lokální biokoridor o šířce minimálně 50 metrů.
Stav územního plánování	Město Vsetín schválilo v dubnu 2010 nový územní plán. Obec Ústí u Vsetína má vypracovaný návrh nového územního plánu a předpokládá, že do konce roku 2010 bude mít nový územní plán. <p>V ose vytipovaného koridoru navrhuje obec Ústí u Vsetína lokální biocentrum Soutok.</p>
Čísla vybraných významných parcel	<p>Katastrální území Vsetín: 7582; 7583; 7584; 7585; 7563</p> <p>Katastrální území Ústí u Vsetína: 1589/9; 141/2; 141/1; 137/2; 1584/2; 137/1</p>

B. Migrační koridory v údolí Senice

Vyhodnocení funkčnosti:

B1 – Nadregionální biokoridor Střelná

Mapa biokoridoru Střelná (mapový podklad: <http://www.mapy.cz/>)



Číslo koridoru	B1
Název koridoru	Střelná
Status	Nadregionální biokoridor
Popis	Přes 400 metrů nezastavěné území na katastru obce Střelná v bezprostřední blízkosti státní hranice se Slovenskou republikou. V současném územním plánu je v tomto území veden nadregionální biokoridor Makyta – Javořina. Biokoridor plně vyhovuje migraci všech živočichů včetně velkých šelem o čemž svědčí každoroční pozorování jejich pobytových znaků přímo v ose koridoru. Velmi negativní důsledky na funkci biokoridoru by měla plánovaná stavba nové rychlostní komunikace R49.
Návrh řešení	Tento biokoridor je pro migraci velkých savců, včetně chráněných šelem velmi významný. Doporučujeme v tomto území respektovat status nadregionálního biokoridoru a vyhlásit migrační koridor pro velké savce. Z pohledu ochrany přírody je nutné zdržet se jakékoli výstavby i zmenšování plochy biokoridoru. Doporučujeme tak zvážit smysluplnost celého projektu R49 a případnou realizaci podmínit opatřeními, která sníží negativní vliv rychlostní komunikace na chráněnou přírodu (tunely, zelené mosty, výkup půdy na ploše migračního koridoru apod.)

Stav územního plánování	Nový územní plán obce Střelná bude vydán nejpozději do dvou let. V zásadách územního rozvoje Zlínského kraje se počítá jak s nadregionálním biokoridorem, tak s trasováním nové rychlostní komunikace R49. Její výstavba by měla za následek nejen výrazné zhoršení migračních možností velkých šelem, ale také přímou likvidaci biotopu velkých šelem v Bílých Karpatech a Vizovických vrších.
Čísla vybraných významných parcel	Katastrální území Střelná na Moravě: 1823/1; 2586/13; 1819/2; 1808/1; 1808/2

B2 – Lokální biokoridor Horní Lideč/Francova Lhota

Mapa ÚSES (mapový podklad: <http://geoportal2.uhul.cz/>)



Mapa biokoridoru Horní Lideč/Francova Lhota

(mapový podklad: <http://www.mapy.cz/>)



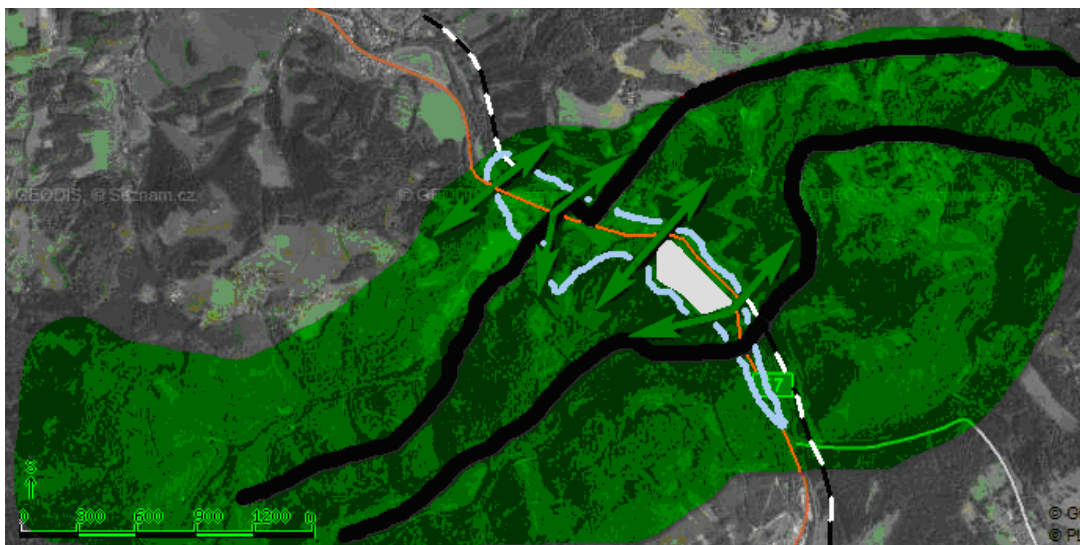
↔ osa migračního koridoru







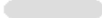
■ nezastavěná plocha

Číslo koridoru	B2
Název koridoru	Horní Lideč/Francova Lhota
Status	Lokální biokoridor
Popis	Více než 750 metrů široké nezastavěné území na katastru obcí Horní Lideč a Francova Lhota.
Návrh řešení	Tento biokoridor je pro migraci velkých savců, včetně chráněných šelem velmi významný. Z pohledu ochrany přírody je nutné zachovat stávající status ochrany území jako lokálního biokoridoru a případně vyhlásit migrační koridor pro velké savce. Je důležité zdržet se výstavby či oplocení v celém volném prostoru podél Senice mezi Horní Lidč a Francovou Lhotou.
Stav územního plánování	V současném územním plánu Francovy Lhoty není toto území nijak řešeno a je vedeno jako neurbanizované (louky a pastviny). Na katastru obce Horní Lideč je v územním plánu schválen lokální biokoridor. Nový územní plán Francovy Lhoty by měl být vydán nejpozději do 2 let. Horní Lideč by mělo mít schválený nový územní plán do konce roku 2010.
Čísla vybraných významných parcel	Katastrální území Horní Lideč: 866/1; 2326/11; 2326/12; 892/2; 890/1; 890/5; 893/1; 890/6; 890/7; 890/8; 888/4; 888/3; 885; 563/9; 802; 800; 794; 789; 733/1; 797/1; 848/1; 765/5; 765/4; 765/1; 585 Katastrální území Francova Lhota: 3215/1; 3215/2; 2282; 2283; 2284; 2281/1; 2279; 2275

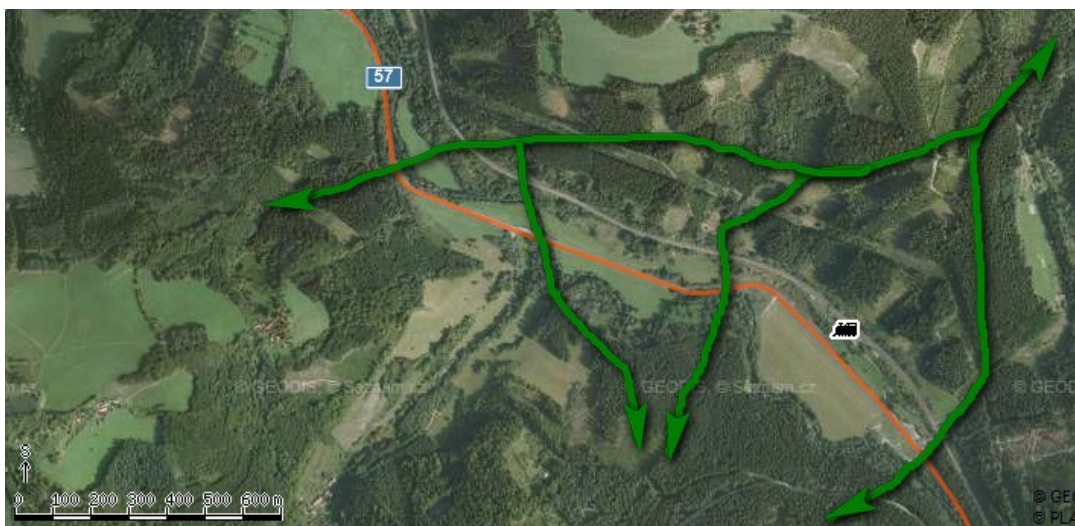
B3 – Nadregionální biokoridor Lidečko-Lomensko


Mapa biokoridoru Lidečko-Lomensko (mapový podklad: <http://www.mapy.cz/>)



- | | | | |
|---|----------------------------------|---|-------------------------|
|  | nadregionální biokoridor Lidečko |  | silnice |
|  | osa migračního koridoru |  | železnice |
|  | nezastavěná plocha |  | rezerva pro vodní nádrž |
|  | plocha určená pro výrobu - návrh | | |

Detailní mapa biokoridoru Lidečko-Lomensko (mapový podklad: <http://www.mapy.cz/>)



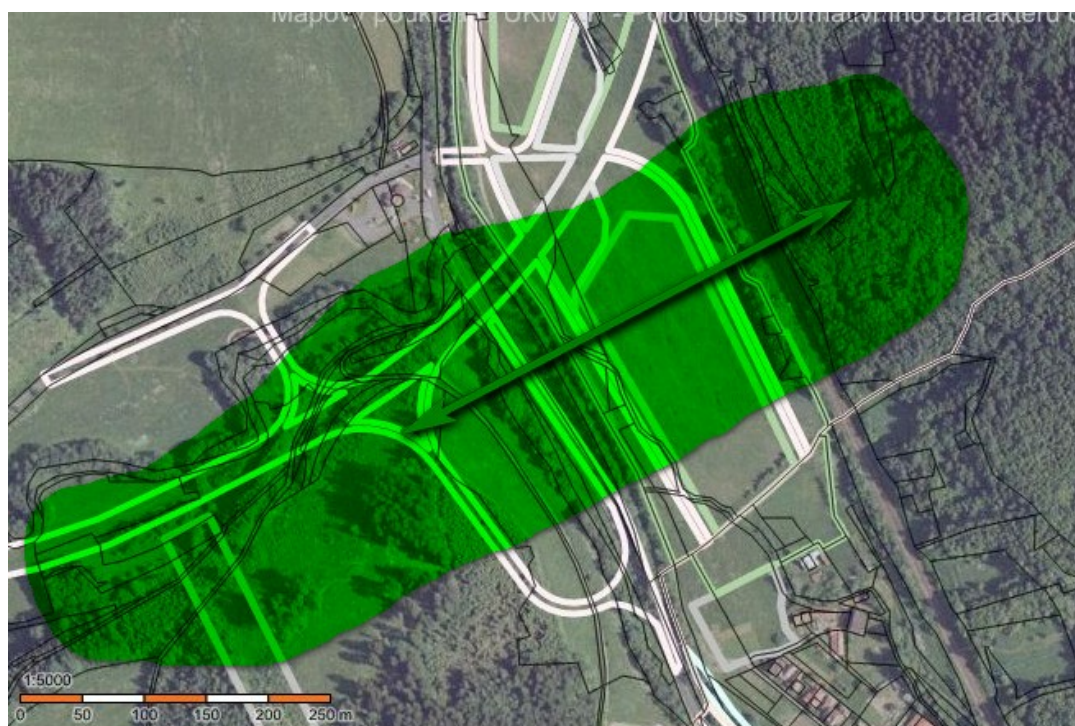
-  Hlavní osy migračního koridoru v lokalitě Lidečko-Lomensko (zjištěno podle terénního mapování zvěře)

Číslo koridoru	B3
Název koridoru	Lidečko-Lomensko
Status	Nadregionální biokoridor
Popis	Významný nadregionální biokoridor v katastrálním území obce Lidečko. Šířka koridoru je asi 1200 metrů. Nezastavěné území mezi obcemi Lužná a Lidečko dosahuje téměř tří kilometrů. V současném územním plánu není toto území nijak řešeno a je vedeno jako neurbanizované (lesní porosty, louky, pastviny). Biokoridor plně vyhovuje migraci všech živočichů včetně velkých šelem o čemž svědčí každoroční pozorování pobytových znaků velkých šelem přímo v ose koridoru. Velmi negativní důsledky na funkci biokoridoru by měla výstavba přehrady a jakákoliv zástavba v nezastavěném území Lomenska.
Návrh řešení	Tento biokoridor je pro migraci velkých savců, včetně chráněných šelem velmi významný. Doporučujeme v tomto území respektovat status nadregionálního biokoridoru a vyhlásit migrační koridor pro velké savce. Z pohledu ochrany přírody je nutné zdržet se jakékoli výstavby i zmenšování plochy biokoridoru.
Stav územního plánování	Stávající územní plán Lidečka platí od roku 1997. Nový územní plán bude vypracován a vydán nejpozději do dvou let. Obec Lidečko navrhuje do nového územního plánu v ose koridoru plochu pro výrobu o velikosti 7,8 ha. Jakákoliv zástavba by měla velmi negativní důsledky na migraci velkých savců, ale došlo by také k likvidaci biotopu velkých šelem a dalších chráněných druhů živočichů, kteří se v tomto území vyskytují (vydra říční, ledňáček říční, čáp černý atd.). Dále by touto výstavbou došlo k znehodnocení krajinného rázu a další fragmentaci volné krajiny. V zásadách územního rozvoje Zlínského kraje je v místě migračního koridoru zanesena rezerva pro vodní nádrž, ale také nadregionální biokoridor. Při aktualizaci ZUR považujeme za vhodné posoudit smysluplnost výstavby přehrady.
Čísla vybraných významných parcel	Katastrální území Lidečko: 3710; 3687/2; 4169/7; 3654; 3656/4; 4224; 3715; 3717/5; 3717/4; 3717/1; 3696; 3720; 3702/1; 3656/7; 3656/2; 3659; 3638/1; 3640/3; 3644; 3636; 3626; 3635/1

B4 – Migrační koridor Lužná/Valašská Polanka

Mapa navrhovaného biokoridoru Lužná/Valašská Polanka

(mapový podklad: <http://juapzk.geostore.cz/>)

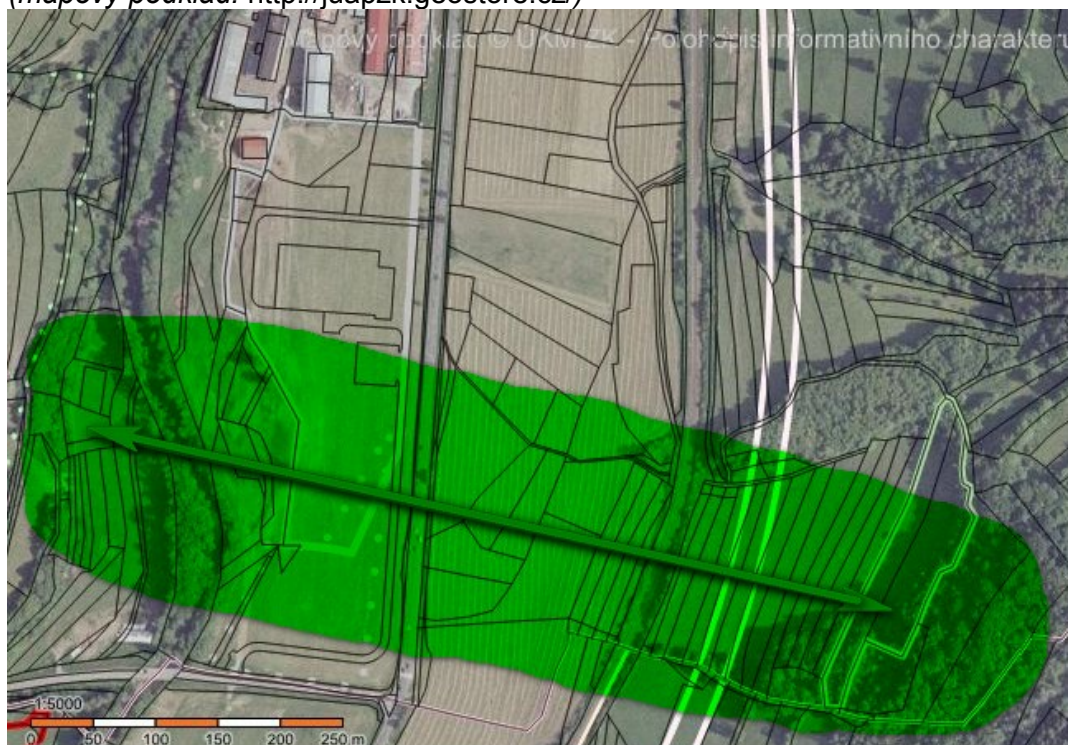


Číslo koridoru	B4
Název koridoru	Lužná/Valašská Polanka
Status	Nezastavěná plocha
Popis	Migrační koridor v katastrálním území obce Lužná a Valašská Polanka. Šířka nezastavěného území je okolo 300 metrů. Na pastvině mezi silnicí a tokem řeky Senice je pevná ohrada.
Návrh řešení	Doporučujeme v tomto území navrhnout a schválit lokální biokoridor a zachovat nezastavěnou plochu o minimální šíři 150 metrů a zdržet se jakékoli další výstavby a oplocování na ploše koridoru.
Stav územního plánování	Stávající územní plány obcí Lužná a Valašská Polanka platí více než deset let (obec Lužná od roku 1994). Nové územní plány by měly být vydány nejpozději do dvou let. V zásadách územního rozvoje Zlínského kraje je v místě migračního koridoru zanesena rezerva pro stavbu železnice a silničního přivaděče k plánované rychlostní komunikaci R49. Pokud by došlo k realizaci těchto staveb, stal by se migrační koridor nefunkční.
Čísla vybraných významných parcel	Katastrální území Lužná: 2103/1; 2105/1; 2105/2; 2103/3 Katastrální území Valašská Polanka: 1578/1; 1346/1; 1346/3; 1346/4; 1612/11; 1578/2; 1496; 1497; 1550; 1491; 1506; 1506/1; 1596/1

B5 – Migrační koridor Valašská Polanka/Leskovec

Mapa navrhovaného biokoridoru Valašská Polanka/Leskovec

(mapový podklad: <http://juapzk.geostore.cz/>)



Číslo koridoru	B5
Název koridoru	Valašská Polanka/Leskovec
Status	plocha určená pro výrobu
Popis	Dříve funkční migrační koridor v katastrálním území obce Valašská Polanka a Leskovec. Před deseti lety šířka nezastavěného území činila více než 300 metrů. Na pozemcích mezi silnicí a řekou Senicí je schválena výstavba pro průmyslovou výrobu. V dnešní době je šířka nezastavěného území okolo 150 metrů a koridor je významně narušen rušivými vlivy přilehlé průmyslové výroby.
Návrh řešení	Koridor se stal pro migraci velkých savců neprůchodný. Doporučujeme v tomto území navrhnout a schválit lokální biokoridor a zachovat minimálně 100 metrů širokou nezastavěnou proluku z důvodu zachování krajinného rázu a umožnění migrace menších druhů živočichů.
Stav územního plánování	Stávající územní plány obce Leskovec platí od roku 1996. Nové územní plány obou obcí by měly být vydány nejpozději do dvou let. V zásadách územního rozvoje Zlínského kraje je v místě migračního koridoru zanesena rezerva pro stavbu silničního přivaděče k plánované rychlostní komunikaci R49. Pokud by došlo k realizaci této stavby, stal by se migrační koridor nefunkční.

Čísla vybraných významných parcel	Katastrální území Valašská Polanka: 2871; 2877/2; 2867; 2832/1; 2867/1 Katastrální území Leskovec: 2260/1; 2472/2; 22603; 2469/22; 2228/1; 2469/22; 2246/3; 2246/4; 2149/1; 2149/3; 2149/2; 2149/4; 2169/1; 2149/8; 2143; 2142/2; 2140
-----------------------------------	---

Souhrn

V předběžné studii *Aktuální situace propustnosti krajiny v údolí Vsetínské Bečvy a Senice* (Praus & Kutal 2009), bylo vytipováno ve zkoumaném území celkem **18 potenciálních migračních koridorů pro velké savce** (13 v údolí Vsetínské Bečvy, 5 v údolí Senice). Propustnost všech vytipovaných koridorů byla v druhé polovině roku 2009 a v prvním čtvrtletí roku 2010 opět ověřena přímo v terénu. Na obecních úřadech bylo zjišťováno, zda jsou námi vytipované koridory v územních plánech jednotlivých obcí schválené, nebo alespoň navržené jako lokální biokoridory, nebo zda naopak těmto koridorům hrozí zánik z důvodu různých stavebních záměrů.

Při revizi stavu systému ekologické stability vyplynuly na povrch závažné nedostatky. Prvním problémem je velmi nízký počet již vyhlášených biokoridorů. V údolí Vsetínské Bečvy od Vsetína až po Leskovce nebyl vyhlášen ani jeden (5 lokálních je zatím pouze navrženo). V údolí Senice nyní fungují 2 nadregionální biokoridory a vyhlášen byl jeden lokální.

Při podrobném mapování vytipovaných migračních koridorů bylo zjištěno, že 2 koridory jsou v dnešní době bohužel už nefunkční nejen pro migraci velkých savců, ale i menších živočichů (A5-Karolinka západ, A6-Stanovnica – Kobylská).

Z důvodu velkého ovlivnění lidskými aktivitami je dalších 7 koridorů pro velké savce také prakticky neprůchodných, přesto mají nepostradatelný význam pro migraci ostatních menších živočichů a také pro zachování neporušeného krajinného rázu. Tyto koridory doporučujeme navrhnout a schválit jako lokální biokoridory. V údolí Vsetínské Bečvy se jedná o tyto koridory: A2-Velké Karlovice východ, A4-Karolinka východ, A7-Nový Hrozenkov/Karolinka, A8- Halenkov/Nový Hrozenkov, A13- Vsetín/Ústí. V údolí Senice se jedná o koridor B4-Lužná/Valašská Polanka a B5-Valašská Polanka/Leskovec.

Kritéria pro migraci velkých savců včetně chráněných druhů šelem (vlk obecný, rys ostrovid a medvěd hnědý) **spĺňuje pouze 9 koridorů**. I tyto jsou ale bohužel ohroženy různými investičními záměry ať už jednotlivých obcí nebo kraje. U některých těchto koridorů je jejich funkčnost snížena už dnes např. rozsáhlým oplocováním pozemku nebo jinými rušivými vlivy. Mezi koridory které jsou potenciálně průchodné pro chráněné druhy velkých šelem v údolí Vsetínské Bečvy patří: A1-Leskovec, A3-Velké Karlovice západ, A9-Halenkov, A10-Hovězí, A11- Hovězí/Janová, A12- Ústí/Janová.

Souhrnná tabulka vytipovaných migračních koridorů.

Číslo koridoru	Vyhlášený ÚSES	Funkčnost pro velké savce	Funkčnost pro střední savce	Návrh na ÚSES	Návrh na migrační koridor
A1 Leskové	Ne	Ano	Ano	Ano	Ano
A2 Velké Karlovice V	Ne	Ne	Ano	Ano	Ne
A3 Velké Karlovice Z	Ne	Ano	Ano	Ano	Ano
A4 Karolinka V	Ne	Ne	Ano	Ano	Ne
A5 Karolinka Z	Ne	Ne	Ne	Ne	Ne
A6 Stanovnice - Kobylská	Ne	Ne	Ne	Ne	Ne
A7 Nový Hrozenkov/Karolinka	Ne	Ne	Ano	Ano	Ne
A8 Halenkov/Nový Hrozenkov	Ne	Ne	Ano	Ano	Ne
A9 Halenkov	Ne	Ano	Ano	Ano	Ano
A10 Hovězí	Ne	Ano	Ano	Ano	Ano
A11 Hovězí/Janová	Ne	Ano	Ano	Ano	Ano
A12 Ústí/Janová	Ne	Ano	Ano	Ano	Ano
A13 Vsetín/Ústí	Ne	Ne	Ano	Ano	Ne
B1 Střelná	Ano	Ano	Ano	Ano	Ano
B2 Hor. Lideč/Franc. Lhota	Ano	Ano	Ano	Ano	Ano
B3 Lidečko - Lomensko	Ano	Ano	Ano	Ano	Ano
B4 Lužná/Valašská Polanka	Ne	Ne	Ano	Ano	Ne
B5 Val. Polanka/Leskovec	Ne	Ne	Ano	Ano	Ne

V údolí Senice jsou pro velké šelmy průchozí tyto koridory: B1-Střelná, B2-Horní Lideč/Francova Lhota, B3-Lidečko-Lomensko. Tyto koridory jsou vyhlášeny jako nadregionální nebo lokální biokoridory, ale přesto i v těchto lokalitách hrozí omezení jejich funkčnosti z důvodu různých plánovaných investičních záměrů.

Všechny migrační koridory využitelné pro migraci velkých savců doporučujeme vyhlásit jako tzv. migrační koridory velkých savců, což je překryvný typ využití území, který umožňuje běžné zemědělské a lesnické hospodaření, pouze omezuje výstavbu, oplocování a některé další činnosti, které zhoršují jejich funkčnost, tedy průchodnost území (přesná definice tohoto koridoru je v následující kapitole). Migrační koridory jsou již aktuálně zaneseny například do návrhů územních plánů v severní části Beskyd (Mosty u Jablunkova a Jablunkov).

Definice migračního koridoru pro velké savce

MIGRAČNÍ KORIDORY VELKÝCH SAVCŮ

Hlavní využití

- specifický typ ochrany biotopů zvláště chráněných druhů velkých šelem (vlk obecný, rys ostrovid, medvěd hnědý), jehož hlavním parametrem je nezastavitelnost území, která zaručuje volnou průchodnost pro velké savce a další druhy velkých savců s velkými prostorovými nároky. Zachování volné průchodnosti krajiny je pro výše uvedené zvláště chráněné druhy klíčové.
- součástí jsou různé prvky zeleně, ÚSES, lesní pozemky, vodní toky

Přípustné využití

- neoplocené zemědělské pozemky (louky, pastviny, pole, sady)
- stavby a zařízení, která jsou v zájmu ochrany přírody a krajiny;
- stávající stavby pěších, cyklistických a účelových komunikací s povrchovou úpravou blízko přírodě, mosty, lávky;
- stavby na vodních tocích, stavby malých vodních nádrží;
- nezbytná stávající obslužná a veřejná dopravní a technická infrastruktura, nezbytné liniové stavby technické vybavenosti, stavby silnic a dalších komunikací pro vozidlovou dopravu - křížení ve směru kolmém na biokoridor (tyto stavby budou povoleny pouze tehdy, bude-li prokázán jejich nezbytný společenský význam a nemožnost vedení mimo plochy ÚSES); při křížení se stávajícími nebo nově plánovanými silnicemi širší než dvoupruhé je nutné zajistit průchodnost krajiny speciálními opatřeními (nadúrovňové vedení silnice, speciální nadchody a podchody, splňující parametry pro velké šelmy)
- nezbytné stavby pro lesní a vodní hospodářství;
- terénní úpravy, pokud budou v zájmu zlepšení migrační prostupnosti krajiny

Nepřípustné využití:

- zvyšování kapacity a ploch stávajících staveb, kromě staveb v zájmu ochrany přírody a krajiny;
- změny kultur s vyšším stupněm ekologické stability na kultury s nižším stupněm ekologické stability;
- realizace jakýchkoliv nových staveb kromě staveb v zájmu ochrany přírody a krajiny;
- oplocování jakýchkoliv ploch
- u vodních toků nesmí dojít k takovým úpravám břehů, které by znemožnily živočichům jejich překonání (opevnění břehů panely, dlažbou, oplocení apod...)
- stavby mysliveckých zařízení

Závěr

Z hlediska ochrany přírody, zdravého životního prostředí i zachování krajinného rázu Valašska považujeme za nutné zdržet se budoucí výstavby na ploše všech navržených migračních koridorů a biokoridorů. V opačném případě hrozí narušení volného pohybu a migrace zvláště chráněných druhů velkých šelem; každý zásah do jejich biotopu je třeba posoudit podle zákona č. 114/1992 Sb., o ochraně přírody a krajiny. Při tvorbě nových územních plánů jednotlivých obcí doporučujeme na těchto posledních zbytcích volně průchodných nezastavěných území vyhlásit lokální biokoridory nebo migrační koridory pro velké savce a přistoupit k jejich realizaci. K zafinancování těchto opatření je nyní možné využít finance Evropské unie, zejména v Operačním programu životního prostředí (blíže na www.opzp.cz).

Prameny

- Bartošová D., 2007: Výsledky monitoringu velkých šelem v Beskydech 2000 – 2007, archiv Správy CHKO Beskydy.
- Bojda M., 2009: Výskyt velkých šelem v pohoří Javorníky (CHKO Beskydy). Diplomová práce. Masarykova univerzita, 137 s.
- Hlaváč V. & Anděl P., 2001: Metodická příručka k zjišťování průchodnosti dálničních komunikací pro volně žijící živočichy. Agentura ochrany přírody a krajiny ČR, Praha
- Jackson S. D., 2000: Overview of Transportation Impacts on Wildlife Movement and Populations. Pp. 7-20 In: Messmer T. A. & West B., (eds): Wildlife and Highways: Seeking Solutions to an Ecological and Socio-economic dilemma. The Wildlife Society.
- Kravčík M., Pokorný J., Kohutiar J., Kováč M., Tóth E., 2007: Voda pre ozdraveni klímy – Nová vodná paradigma, Žilina.
- Kutal M., 2007: Zelené mosty – Jaké jsou odpovídající parametry pro velké šelmy? Veronica 11 (6): 17-20
- Kutal M., 2009: Poznatky o využívání zelených mostů velkými savci v Evropě. In: Kolektiv autorů: Sborník z konference Ekodukty – umožnění migrací nebo plýtvání penězi z veřejných prostředků? ECON Publishing, Brno, 68 pp.
- Kutal M., & Praus L., 2009: Aktuální situace propustnosti krajiny v údolí Vsetínské Bečvy a Senice – Předběžná studie. Hnutí DUHA Olomouc, 22 s.
- Kutal M & Váňa M., 2009 Monitoring velkých šelem Hnutí DUHA 2003-2009 (databáze – příloha závěrečné zprávy pro MŽP), 2009.
- Löw J. a kol., 1995: Rukověť projektanta místního územního systému ekologické stability - metodika pro zpracování dokumentace. MŽP ČR – ČÚOP.